

בחינות רבות ברירה (בחינות אמריקאיות)



התהליך

- ❖ הפקדת שאלון בחינה בפורמט וורד לטיפול תומקס
- ❖ יצירת טופס 0 והעברתו לאישור מרצה
- ❖ טופס ייעודי בפורמט PDF לצורך תהליך אישור הבחינה (אינו מחולק לסטודנטים)
- ❖ ביצוע תיקונים לטופס 0 במידת הצורך ואישורו ע"י המרצה
- ❖ ערבול ויצירת נוסחים לבחינה
- ❖ ערבול של שאלות ותשובות הבחינה ויצירת שאלון ייחודי לכל נבחן
- ❖ הטפסים המעורבלים נועדו לשימוש מדור בחינות (לא זמינים לצפייה עבור המרצה)
- ❖ **בדיקת הבחינות**
- ❖ סריקת דפי תשובות הסטודנטים וזיהוי סימוני הסטודנטים באופן אוטומטי
- ❖ **הפקת קובץ ציונים הכולל ניתוחים סטטיסטיים**
- ❖ קובץ Excel המופק אוטומטית
- ❖ כולל ניתוחים סטטיסטיים של אופן המענה לשאלות הבחינה

הפקדת שאלון הבחינה בכספת

❖ **בהעלאת שאלון הבחינה לכספת יש לוודא את תקינות נתוני השורה:**

שם הקורס ומספרו, שם המרצה, סמסטר, מועד, תאריך הבחינה

❖ **לאחר העלאת הבחינה יש למלא בשדות הרלבנטיים נתונים נוספים:**

❖ משך הבחינה

❖ חומר עזר מותר בשימוש

❖ סך השאלות בבחינה, פירוט הניקוד והנחיות לגבי בחירת שאלות (במידה וקיימת)

❖ הוראות לנבחן

❖ הנחיות ערבול מיוחדות (יפורט בהמשך)

סוגי בחינות אפשריים

ניתן לבנות 2 סוגי בחינה לערבול:

1. **בחינה סגורה – הכוללת שאלות רב ברירה בלבד.**
2. **בחינה משולבת – המורכבת משאלות פתוחות וסגורות.**
 - ❖ יש לבנות את הבחינה כשני חלקים נפרדים – חלק פתוח וחלק סגור.
 - ❖ החלק הפתוח יופיע תמיד לפני החלק הסגור.
 - ❖ השאלות הפתוחות אינן מתערבלות בין לבין עצמן ואינן מתערבלות עם השאלות הסגורות.
 - ❖ בדיקת השאלות הפתוחות תתבצע ידנית על ידי המרצה.

הנחיות לבניית שאלון בחינה

- ❖ את שאלון הבחינה יש לכתוב כמסמך בתוכנת Word בלבד.
- ❖ נדרש שהשאלון יועלה בנוסחו הסופי, לאחר שעבר הגהה מדוקדקת.
- ❖ ישנה הגבלה על כמות השאלות והתשובות שניתן לכלול בשאלון, בהתאם למבנה דף התשובות במוסד.
- ❖ יש למספר שאלות ותשובות במיספור אוטומטי.
- ❖ התשובות הנכונות ימוקמו תמיד במסיח א' (חריג לכך יצוין בהמשך).
- ❖ גם בטופס 0 יופיעו התשובות הנכונות במסיח א'. רק לאחר אישור טופס 0 וערבול הבחינה ישתנה מיקומן של התשובות הנכונות בטפסים המעורבלים.
- ❖ שאלות יודגשו ב- Bold. תשובות לא יודגשו.
- ❖ הדגשת מילים בשאלות/ תשובות תתבצע רק בקו תחתון ולא ב- Bold.

הנחיות לבניית שאלון בחינה - המשך

❖ אין להכניס את השאלות והתשובות לתוך טבלה (גלויה/ נסתרת)

❖ אין להשתמש במעבר שורה (Enter) בתוך תשובה

❖ תשובות משולבות

❖ תשובה המכילה בתוכה הפניה לתשובות אחרות, למשל: "תשובות ב+ד נכונות"

❖ הסעיפים אליהם מפנה התשובה המשולבת משתנים בטפסים המעורבלים בהתאם למיקומן החדש של התשובות לאחר הערבול

❖ יש להדגיש את התשובה המשולבת, בצבע או מרקר (גם אם אינה התשובה הנכונה)

באיזו מדינה לא התקיימה אולימפיאדת חורף?

א. ישראל

ב. תשובות ג+ד נכונות

ג. קנדה

ד. ארצות הברית

ה. אף תשובה אינה נכונה

באיזו מדינה התקיימה אולימפיאדת חורף?

א. תשובות ב+ד נכונות

ב. קנדה

ג. ישראל

ד. ארצות הברית

ה. אף תשובה אינה נכונה

שילוב תמונות ונוסחאות בבחינה

❖ ניתן לשלב תמונות בפורמטים JPEG-JPG-GIF-BMP

❖ תמונות השייכות לשאלה יופיעו לאחר השאלה ולפני התשובות.

❖ אין להוסיף לשאלון תמונות/ אובייקטים צפים.

❖ בבחינה במחשבים הכוללת קוד יש להקפיד לצלמו כתמונה ולא להקלידו כטקסט.

❖ ניתן להכניס נוסחאות במגוון דרכים:

❖ עורך הנוסחאות של ה- Word

❖ MathType

❖ Microsoft Equations

❖ דפי נוסחאות, מאמרים וכו' יש לצרף כקובץ נפרד ולציין בראש השאלון כי לבחינה זו ישנו נספח.

בחירת שאלות וחלוקת ניקוד

- ❖ ניתן להגדיר בבחינה שאלות חובה / שאלות בחירה.
- ❖ במידה והמבחן כולל אפשרות בחירה של X שאלות, ייבדקו רק X השאלות הראשונות, גם אם הנבחן ענה על יותר.
- ❖ יש לציין בצורה ברורה האם חלוקת הניקוד הינה זהה לכלל שאלות הבחינה או שישנו ניקוד שונה לכל שאלה או לכל קבוצת שאלות. במקרה של ניקוד משתנה יש לציין ליד כל שאלה / בראש קב' השאלות, את הניקוד הרלבנטי.
- ❖ הניקוד המקסימלי בבחינה הינו 100.

חלוקת ניקוד - המשך

❖ אפשרויות בונוס –

❖ ניתן להגדיר ניקוד פקטור אוטומטית.

לדוגמה: 33 שאלות בבחינה, כל תשובה נכונה מזכה ב-3 נקודות ולכל נבחן מתווספת נקודת בונוס אחת.

❖ ניתן להגדיר שאלה/ שאלות בונוס ספציפיות (המקובעות לסוף המבחן) שהניקוד שלהן יסתכם לניקוד של יתר שאלות הבחינה עד לצבירה מקסימלית של 100 נקודות.

לדוגמה: 25 שאלות חובה + 2 שאלות בונוס, כל שאלה מזכה ב-4 נק'. סטודנט שטעה ב-2 משאלות החובה והשיב נכונה על 2 שאלות הבונוס יוכל לצבור 100 נק'.

❖ קביעת ניקוד שסכימתו עולה על 100 נקודות. במקרה כזה ייבדקו כל השאלות, אך הנבחן לא יוכל לצבור יותר מ-100 נקודות.

לדוגמה: בבחינה 22 שאלות. משקל כל שאלה 5 נקודות. ניקוד מקסימלי בבחינה – 100. במקרה זה מקבל הנבחן מעין בונוס של שתי שאלות. ייבדקו כל השאלות וגם נבחן שטעה בשתי שאלות יוכל עדיין לקבל 100.

חלוקת ניקוד - המשך

❖ ניקוד חלקי

ניתן להגדיר ניקוד חלקי לתשובה לא מלאה

לדוגמה: במקרה והתשובה הנכונה (הממוקמת במסיח א') היא תשובה משולבת שנוסחה 'תשובות ב+ג נכונות', תשובה א' באופן אוטומטי תקנה ניקוד מלא. ניתן להגדיר כי סטודנט שבחר בתשובה ב' / ג' יזכה למחצית הניקוד. הדבר אינו נעשה אוטומטית ויש לציין זאת במפורש בשאלון הבחינה/ בהנחיות בכספת.

חלוקה לבלוקים

- ❖ בלוק הינו מקבץ שאלות שאינן מתערבלות עם יתר שאלות הבחינה אלא רק בינן לבין עצמן.
- ❖ בפתח מקבץ השאלות ניתן להוסיף נתונים/ סיפור רקע/ מידע הרלבנטיים לכלל שאלות הבלוק ולציין זאת במפורש.
- ❖ הגדרות הערבול בתוך הבלוק -
- ❖ ברירת המחדל (אם לא צוין אחרת) היא ששאלות הבלוק מתערבלות בינן לבין עצמן.
- ❖ ניתן להגדיר כי שאלות הבלוק לא יתערבלו (למשל במקרה של סיפור "מתגלגל" או רצף שאלות לפי דרגת קושי).
- ❖ ניתן להגדיר כי הבלוק יישאר תמיד באותו המיקום = הבלוק יקובע בהתאם למיקומו בשאלון המקורי.
- ❖ את חלוקת הבלוקים יש לציין בצורה ברורה בגוף השאלון/ בראש טופס הבחינה וכן לציין במידה ונדרש קיבוע של הבלוקים/ הגדרתם כבלוקים ללא ערבול שאלות.
- ❖ בבחינה המכילה בלוקים לא ניתן להגדיר בחירה מתוך בלוק מסויים, אלא רק מתוך כלל שאלות הבחינה

קיבוע תשובות

- ❖ ניתן לקבוע תשובות מסוימות כך שיופיעו תמיד באותו המיקום. למשל:
 - ❖ בשאלות נכון/ לא נכון, ניתן לבקש שסדר התשובות יישאר קבוע, כך שתמיד תשובה א' תהיה "נכון" ותשובה ב' תהיה "לא נכון".
 - ❖ ניתן להגדיר שתשובה בנוסח "כל התשובות נכונות/ אינן נכונות" תקובע תמיד למסיח האחרון.
- ❖ ניתן לקבוע את כלל תשובות הבחינה.
- ❖ במקרה של קיבוע תשובות בבחינה (חלקן/ כולן) יש לשבץ בראש השאלון טבלה המפרטת את התשובות לקיבוע ומיקום התשובות הנכונות:

מספר השאלה	מספר התשובה לקיבוע	מיקום התשובה הנכונה
1	א	ג
2	א - ד	ב
3	ד	ד

הנחיות ערבול מיוחדות

❖ ברירת המחדל - ערבול שאלות וערבול תשובות.

❖ אפשר לערבל שאלות ולא לערבל תשובות (= קיבוע חלק מתשובות הבחינה/ כולן).

❖ אפשר לא לערבל שאלות וכן לערבל תשובות.

❖ אפשר לקבע שאלות מסוימות/ בלוקים של שאלות כך שישמרו על מיקומם בטפסים המעורבלים.

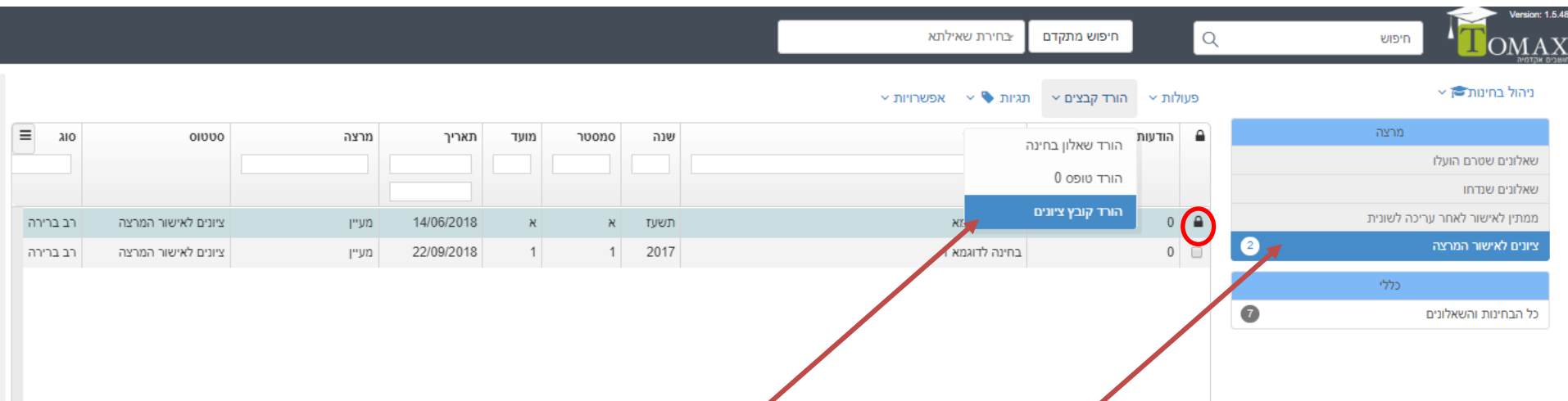
אישור / תיקון טופס אפס

- ❖ לכספת יועלה טופס 0 ותישלח הודעה למרצה כי טופס 0 ממתין לאישורו בכספת.
- ❖ יש להוריד את הטופס מהכספת ולבדוק בצורה קפדנית את תוכנו (כולל הכותרת ודף ההנחיות).
- ❖ במידה והטופס תקין יש לאשרו. במידה ונדרשים תיקונים יש לדחות טופס 0 ולציין אילו תיקונים נדרשים, באחת מהדרכים הבאות:
 - ❖ לציין בשדה ההערות שנפתח את התיקונים המבוקשים.
 - ❖ להעלות מסמך וורד המפרט את התיקונים המבוקשים.
- ❖ אין להעלות כמסמך תיקונים את טופס הבחינה מתוקן!
- ❖ יש להקפיד לרכז את כלל התיקונים המבוקשים בסבב תיקונים אחד.
- ❖ לאחר תיקון טופס 0 נדרשת בדיקה חוזרת של המרצה ואישורו.

קובץ ציונים

❖ איך להוריד קובץ ציונים מהכספת:

- ❖ יש לבחור בסטטוס "ציונים לאישור מרצה"
- ❖ יש לנעול את שורת הבחינה הרלוונטית
- ❖ הורד קבצים ← הורד קובץ ציונים
- ❖ קובץ הציונים מבצע הורדה למחשב



The screenshot shows the Tomax system interface. At the top, there are search and navigation fields. Below is a table with columns for 'סוג', 'סטטוס', 'מרצה', 'תאריך', 'מועד', 'סמסטר', 'שנה', and 'הודעות'. The table contains two rows of data. A red circle highlights a lock icon in the 'הודעות' column of the second row. A red arrow points from the text 'פעולה ראשונה' to this lock icon. Another red arrow points from the text 'פעולה שניה' to the number '2' in the sidebar, which is highlighted in blue. The sidebar contains a list of options: 'מרצה', 'שאלונים שטרם הועלו', 'שאלונים שדחו', 'ממתין לאישור לאחר עריכה לשונית', 'ציונים לאישור המרצה', 'כללי', and 'כל הבחינות והשאלונים'.

פעולה שניה

פעולה ראשונה

קובץ הסטטיסטיקות

❖ קובץ הסטטיסטיקות מכיל מידע מפורט לגבי ציוני הסטודנטים, מענה על שאלות הבחינה, אחוזי הצלחה בבחינה וכו'.

❖ הקובץ בנוי מ- 5 גיליונות אשר כל אחד מהם מסכם אינפורמציה שונה:

❖ גיליון **General Stats** – הגיליון הראשון מספק מידע על השאלות בבחינה ועל הציוניים- הוא מתייחס בפענוח שלו לטופס 0 לפיו אושרה הבחינה.

❖ גיליון **Student answers** – המפרט את נתוני כל בחינה בהתאם למס' השאלון.

❖ גיליון **Minimal** – משווה בין טופס 0 לשאלון הסטודנט כלומר מראה את התשובות אותן ענה הסטודנט בכל שאלה בטופס 0.

❖ גיליון **Grades** – מראה את הציונים לפי מס' שאלון ות.ז.

❖ גיליון **Exceptions** – מסכם את הנחיות הניקוד המיוחדות שיש בבחינה.

מבנה קובץ הסטטיסטיקות

גיליון General Stats

ממוצע	66.71	מס' נבחנים	52
חציון	70	מס' נכשלים (מתחת ל-60)	18
סטיית תקן	15.00		
טווח בין רבעוני	21.50	האלפא של קרונבאך	0.621

תשובות/שאלות	1	2	3	4	מקדם מתאם	מס' עונים
1	*67.3*	15.2	8.7	8.7	0.00	47
2	*61.7*	*25.5*	2.1	10.6	0.18	45
3	*77.7*	20.0	2.2	0.0	0.22	45
4						
5	*58*	4.0	14.0	24.0	0.47	50
6	*75*	16.6	2.1	6.3	0.10	48
7	*59.6*	17.3	23.0	0.0	0.38	52
8	*34.0*	4.3	31.9	29.7	0.05	47
9	10	*88*	2.1	2.1	-0.07	50
10	*40.8*	32.0	2.1	14.0	-0.04	49
11	*41.6*	14.5	2.1	14.0	0.15	48
12	*80*	6.0	0.0	14.0	0.18	50
13	*26.5*	28.5	24.4	20.4	0.40	49
14	*75.5*	6.7	8.9	8.9	0.12	45
15	*42.5*	31.9	17.0	8.5	0.24	47
16	*72.6*	9.8	9.8	7.8	0.34	51
17	*51.0*	30.6	18.3	0.0	-0.16	49
18	48.8	2.2	39.1	13.0	0.25	46
19	*44.8*	46.9	6.1	2.0	0.48	49
20	*68.1*	2.3	2.3	2.3	0.18	44
21	*89.3*	2.1	6.4	6.4	0.18	47
22	*66.6*	6.3	20.8	20.8	0.18	48

בשאלה 2 שתי תשובות נכונות,
תשובה 1 ו-2 של טופס 0
תשובה נכונה מסומנת עם כוכביות

שאלה 4 בוטלה,
לכן צבועה בשחור

בשאלה 17:
51% ענו תשובה 1,
30.6% ענו תשובה 2,
18.3% ענו תשובה 3,
אף נבחן לא ענה תשובה 4

תשובה נכונה עם
אחוז מענה נמוך

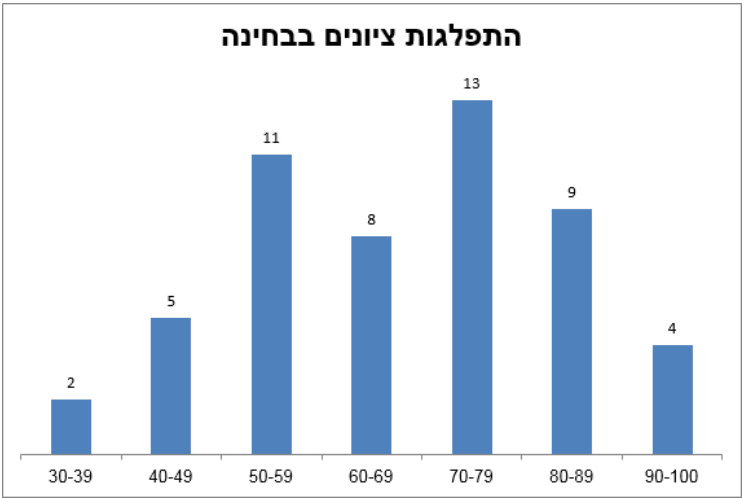
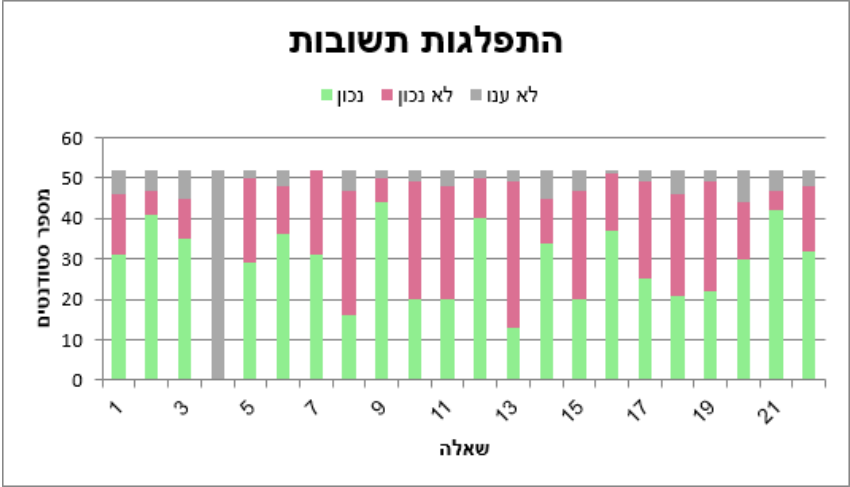
תשובה לא נכונה עם
אחוז מענה גבוה

מבנה קובץ הסטטיסטיקות

גיליון General Stats

סטטיסטיקת ציונים			מצטבר	
ציון	נבחנים	אחוז	נבחנים	אחוז
30	2	3.85%	2	3.85%
40	1	1.92%	3	5.77%
42	1	1.92%	4	7.69%
54	2	3.85%	6	11.54%
57	2	3.85%	14	26.92%
59	4	7.69%	18	34.62%
61	2	3.85%	20	38.46%
63	2	3.85%	22	42.31%
66	2	3.85%	24	46.15%
68	2	3.85%	26	50.00%
71	2	3.85%	28	53.85%
75	2	3.85%	30	57.69%
76	4	7.69%	38	73.08%
78	1	1.92%	39	75.00%
80	4	7.69%	43	82.69%
82	3	5.77%	46	88.46%
85	1	1.92%	47	90.38%
87	1	1.92%	48	92.31%
90	4	7.69%	52	100.00%

3 נבחנים קיבלו ציון 82, שהם 5.77% מכלל הנבחנים. במצטבר, 46 נבחנים קיבלו ציון 82 ומטה והם 88.46% מכלל הנבחנים.



מבנה קובץ הסטטיסטיקות

גיליון Student answers

The TestPerfector's Student Answers for בחינה לדוגמה

מקרא 1 (2) [3] {4}		מספר התשובה בטופס אפס={4} מספר השאלה בטופס אפס={3} התשובה הנכונה={2} התשובה שסומנה=1													
שאלון	תעודת זהות	שאלה 1	שאלה 2	שאלה 3	שאלה 4	שאלה 5	שאלה 6	שאלה 7	שאלה 8	שאלה 9	שאלה 10	שאלה	תש' נכונות	שאלות שנענו	ציון
1	99	2 (2) [22] {1}	2 (2) [16] {1}	0 (4) [17] {0}	1 (2) [11] {4}	4 (1,4) [2] {1}	0 (1) [3] {0}	1 (1) [13] {1}	3 (3) [10] {1}	2 (2) [15] {1}	1 (1) [2] {1}	1 (1) [5] {1}	16	19	85
2	24	1 (1) [3] {1}	0 (2) [11] {0}	4 (4) [9] {2}	4 (3) [10] {2}	3 (3) [17] {1}	3 (4) [20] {3}	2 (2) [5] {1}	3 (2,3) [2] {1}	2 (1) [19] {2}	1 (1) [14] {1}	1 (1) [6] {4}	11	19	61
3	79	2 (2) [7] {1}	4 (1) [11] {3}	3 (3) [9] {2}	3 (3) [6] {1}	4 (1) [1] {4}	0 (1) [17] {0}	2 (4) [8] {4}	4 (3) [18] {3}	1 (3) [16] {3}	4 (1,3) [2] {1}	1 (1) [10] {1}	9	20	52
4	31	2 (1) [7] {2}	4 (3) [21] {4}	2 (3) [11] {4}	3 (2) [22] {4}	4 (2) [15] {2}	4 (1) [16] {3}	0 (3) [8] {0}	3 (1) [14] {3}	4 (3) [5] {4}	1 (2) [6] {1}	1 (1) [9] {2}	4	19	30
5	11	1 (1) [12] {1}	2 (2) [7] {1}	0 (3) [22] {0}	4 (4) [16] {1}	4 (4) [15] {1}	3 (4) [5] {3}	4 (3) [18] {3}	4 (4) [19] {1}	4 (4) [3] {1}	2 (2) [11] {1}	1 (1) [14] {1}	15	19	80
6	49	1 (3) [13] {2}	2 (1) [8] {4}	3 (1) [1] {2}	4 (3) [22] {2}	0 (3) [3] {0}	2 (3) [19] {2}	3 (3) [16] {1}	2 (3) [12] {4}	4 (2) [21] {3}	2 (3) [15] {1}	1 (1) [7] {2}	6	20	40
7	32	3 (2) [19] {2}	0 (2) [5] {0}	4 (4) [7] {1}	3 (1) [17] {2}	1 (2) [8] {4}	1 (1) [6] {1}	2 (1) [11] {2}	2 (3) [15] {2}	1 (1) [14] {1}	1 (4) [1] {1}	1 (1) [4] [3] {1}	10	19	59
8	32	0 (3) [21] {0}	3 (2) [11] {3}	4 (3) [7] {3}	3 (2) [20] {3}		1 (4) [10] {4}	2 (1) [5] {4}	2 (3) [13] {4}	4 (4) [18] {1}	3 (3) [22] {1}	2 (2) [2] {2}	10	19	59
10	75	2 (4) [20] {3}	4 (2) [7] {3}	2 (4) [13] {2}	1 (1) [8] {1}	0 (1,2) [2] {0}	0 (3) [10] {0}	2 (2) [16] {1}	1 (1) [3] {1}	4 (4) [1] {1}	2 (2) [9] {1}	1 (1) [19] {2}	8	19	49
11	13	1 (4) [6] {3}	3 (1) [18] {3}	1 (1) [3] {1}	1 (1) [8] {1}	1 (1) [5] {1}	1 (1) [20] {1}	2 (1,2) [2] {2}	3 (4) [7] {2}	4 (4) [21] {1}	4 (4) [9] {1}	1 (1) [16] {1}	13	19	71
12	73	4 (4) [1] {1}	3 (3) [12] {1}	3 (3) [17] {1}	3 (3) [20] {1}	4 (3) [7] {3}	3 (3) [6] {1}	0 (2) [9] {0}	1 (1) [21] {1}	3 (2,3) [2] {1}	4 (1) [18] {1}	1 (1) [13] {4}	9	19	54
13	27	3 (3) [21] {1}	2 (2) [13] {1}	0 (1) [10] {0}	1 (1) [16] {1}	3 (3) [22] {1}	2 (4) [8] {3}	2 (2) [14] {1}	2 (4) [1] {2}	4 (4) [20] {1}	3 (3) [11] {1}	1 (1) [18] {1}	16	19	87
14	42	0 (4) [15] {0}	2 (2) [11] {1}	2 (2) [14] {1}		2 (2) [10] {1}	4 (2) [10] {1}	2 (2) [8] {1}	4 (4) [7] {1}	1 (1) [22] {1}	1 (1) [1] {1}	1 (1) [1] {1}	15	19	92

מבנה קובץ הסטטיסטיקות

גיליון Exceptions

Special Points:			Question Choice:		
Question	Answer	Points	22 questions		
5	4	2	Test Percentage: 100%		
17	2	2	Factors:		
			From Grad	To Grade	Points
			0	100	9

מתן ניקוד לתשובה,
 גם אם אינה נכונה.
 לדוגמה: מתן 2 נקודות
 לתשובה 4 בשאלה 5

פקטור של 9 נקודות לכלל
 הנבחנים (ציון 0 עד 100)

בדיקת קובץ הסטטיסטיקות

❖ יש לשים לב לערך מקדם המתאם בכל שאלה – ערך זה מהווה מדד לאיכות השאלה

❖ ערך שלילי (תאים הצבועים בכתום) – יש לבדוק את השאלה (למשל מבחינת ניסוח או טעות בתשובה נכונה) מכיוון שסטודנטים שקיבלו ציונים גבוהים לא ענו נכון על השאלה ולהיפך

❖ ככל שהערך חיובי יותר – השאלה "טובה יותר" מכיוון שסטודנטים שקיבלו ציונים גבוהים ענו נכון על השאלה ולהיפך

❖ **יש לשים לב לתאים הצבועים:**

ייתכן כי התשובה הנכונה לא נכתבה במסיח הראשון בטופס 0 ויש לבצע תיקון בקובץ הסטטיסטיקות

❖ צהוב – תשובות נכונות עם אחוז מענה נמוך (פחות מ- 40%)

❖ תכלת – תשובות לא נכונות עם אחוז מענה גבוה (יותר מ- 40%)

שינויים אפשריים בציונים

- ❖ **קבלת תשובה נכונה נוספת – ניתן לקבל תשובה נוספת כנכונה, בנוסף על התשובה הנכונה שמוקמה בתשובה א'.**
- ❖ **מתן ניקוד חלקי לתשובות שאינן התשובה הנכונה – בנוסף למתן ניקוד מלא למי שבחר בתשובה הנכונה.**
 - לדוגמה:** בבחינה בה כל שאלה שווה 4 נקודות, לתת 2 נקודות לתשובות ב-ד של שאלה מספר 8.
- ❖ **ביטול שאלה – שאלה זו לא תיכלל בציון הסופי, ומשקלן של יתר השאלות יגדל בהתאם**
 - לדוגמה:** בבחינה עם 25 שאלות, בה כל שאלה שווה 4 נקודות, אם נבטל שאלה יישארו 24 שאלות במשקל 4.16 כל אחת.
- ❖ **קבלת כלל התשובות בשאלה כנכונות.**
- ❖ **שינוי התשובה הנכונה – ניתן להגדיר תשובה נכונה שאינה תשובה א' (במידה והסתבר בדיעבד כי התשובה הנכונה לא מוקמה בסעיף א' כנדרש).**
- ❖ **פקטור רגיל – הוספת X נקודות לכלל הנבחנים.**
- ❖ **פקטור טווח – הוספת ניקוד לטווחי ציונים.**
 - לדוגמה:** הוספת 10 נקודות לנבחנים שקיבלו ציון 50-60 והוספת 5 נקודות לאלה שקיבלו ציון 60-100

דוגמה לדף תשובות

Ver 0618

★
הבינתחומי
★
הרצליה
★

דף תשובות

תאריך בחינה: _____ שם הקורס: _____ שם המרצה: _____ מסלול לימודים: _____	הוראות למילוי דף התשובות 1. נא למלא תשובה אחת בלבד על ידי השחרת העיגול - ● 2. הסימן יתבצע בעט שחור או כחול בלבד! 3. השימוש בטיפקס או מקררים אסור! 4. כדי לתקן סימן יש לסמן X על התשובה הלא נכונה - ✖ והשחרת התשובה הנכונה - ● 5. כדי לחזור לסימן המקורי יש לסמן X על התשובה הלא רצויה, ולהשחיר מחדש את סימן ה-● באופן שיכסה המחיקה ●	<table border="1" style="width: 100%; text-align: center;"> <tr><td>מספר מבחן</td></tr> <tr><td> </td></tr> </table>	מספר מבחן				
מספר מבחן							
<table border="1" style="width: 100%; text-align: center;"> <tr><td>מספר תעודת זהות</td></tr> <tr><td> </td></tr> </table>	מספר תעודת זהות		<table border="1" style="width: 100%; text-align: center;"> <tr><td>מספר נבחן</td></tr> <tr><td> </td></tr> </table>	מספר נבחן		<table border="1" style="width: 100%; text-align: center;"> <tr><td>ברקוד</td></tr> </table>	ברקוד
מספר תעודת זהות							
מספר נבחן							
ברקוד							

0	○	○	○	○
1	○	○	○	○
2	○	○	○	○
3	○	○	○	○
4	○	○	○	○
5	○	○	○	○
6	○	○	○	○
7	○	○	○	○
8	○	○	○	○
9	○	○	○	○

שאלה התשובה										
	1	2	3	4	5	6	7	8	9	10
א	○	○	○	○	○	○	○	○	○	○
ב	○	○	○	○	○	○	○	○	○	○
ג	○	○	○	○	○	○	○	○	○	○
ד	○	○	○	○	○	○	○	○	○	○
ה	○	○	○	○	○	○	○	○	○	○
ו	○	○	○	○	○	○	○	○	○	○

שאלה התשובה										
	11	12	13	14	15	16	17	18	19	20
א	○	○	○	○	○	○	○	○	○	○
ב	○	○	○	○	○	○	○	○	○	○
ג	○	○	○	○	○	○	○	○	○	○
ד	○	○	○	○	○	○	○	○	○	○
ה	○	○	○	○	○	○	○	○	○	○
ו	○	○	○	○	○	○	○	○	○	○

תודה על ההקשבה.

שתהיה תקופת בחינות מוצלחת!